

# BOLLETTINO FITOSANITARIO Della VITE

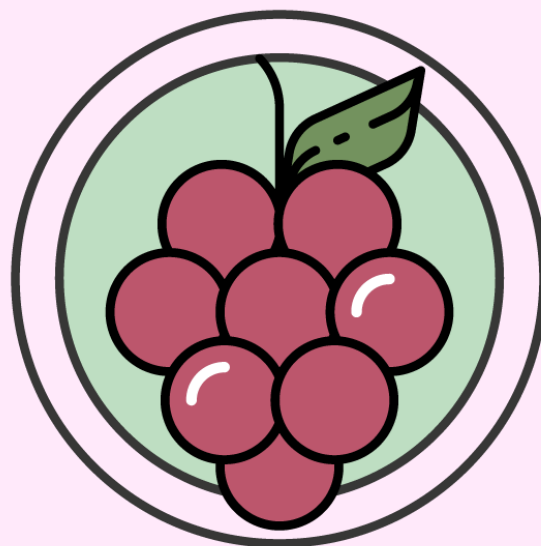
N.15 del 19/07/2024 <sup>55</sup>  
valido per le province di Perugia e Terni



**SFR**  
**Umbria**  
Servizio  
Fitosanitario  
Regionale

## FOCUS SETTIMANALE

**Presenza di sintomi nelle aziende monitorate, si consiglia di mantenere la copertura antiperonosporica.**



Le indicazioni date con il Bollettino fitosanitario, consentono agli operatori di attuare la difesa integrata obbligatoria ai sensi del art. 19 D.Lgs 150/12 sull'uso sostenibile dei prodotti fitosanitari. Vengono riportate informazioni sull'andamento meteorologico, sulla fase fenologica, situazione epidemiologica delle principali avversità, indicazioni sul momento più opportuno in cui effettuare eventuali trattamenti ed eventuali raccomandazioni sui prodotti fitosanitari utilizzabili, nonché orientamenti operativi relativamente all'adozione dei principi generali di difesa integrata (All. III DLgs 150/12).

Le indicazioni forniscono importanti elementi per la corretta attuazione della difesa integrata volontaria (es: certificazione nell'ambito di sistemi di qualità SQNPI – Sistema Qualità Nazionale Produzione Integrata). In tal caso le indicazioni sono coerenti con le “Norme tecniche per la difesa fitosanitaria e il controllo delle infestanti” del Disciplinare di Produzione Integrata (DPI) della Regione Umbria (<https://www.regione.umbria.it/agricoltura/disciplinari-di-produzione-integrata>).

Il PAN prevede che per il controllo delle diverse avversità delle colture sia possibile l'utilizzo dei fitofarmaci. Questa possibilità è però condizionata al rispetto preventivo di alcune misure ed in particolare specifica che questi prodotti possano essere impiegati solo all'interno di strategie di difesa integrata (obbligatoria o volontaria) o di difesa biologica. Uno dei punti fondamentali della difesa integrata è la possibilità per l'operatore professionale di utilizzare i prodotti fitosanitari solo quando necessario e cioè quando ci sono le condizioni per lo sviluppo dell'avversità e nel rispetto rigoroso delle indicazioni riportate in etichetta.

# BOLLETTINO FITOSANITARIO Della VITE

N.15 del 19/07/2024

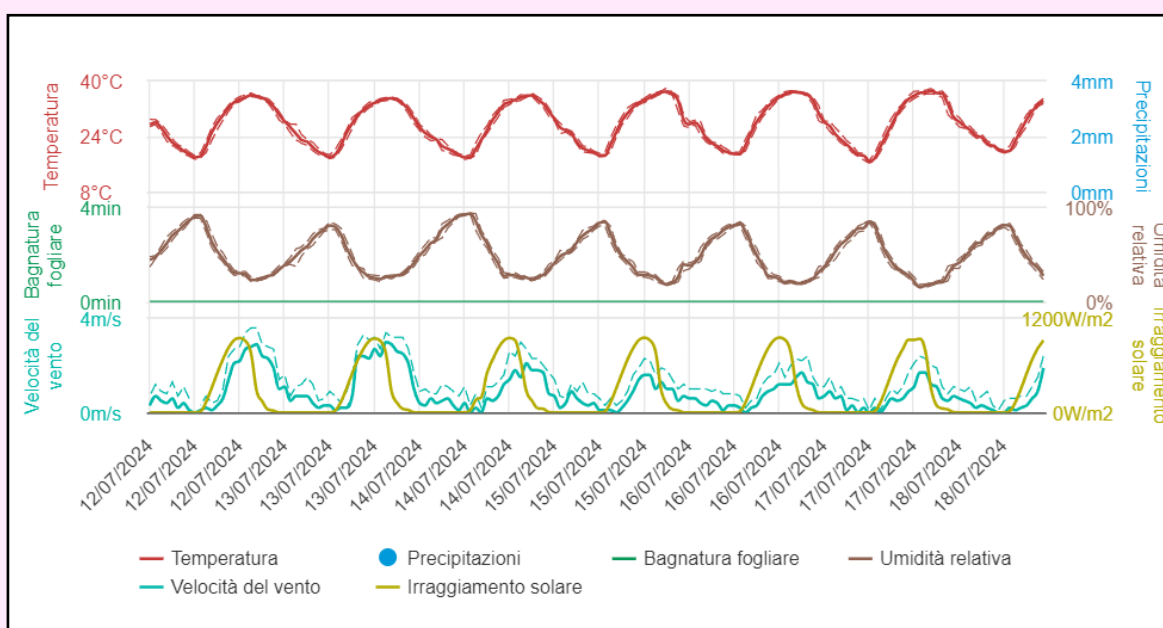
valido per le province di Perugia e Terni



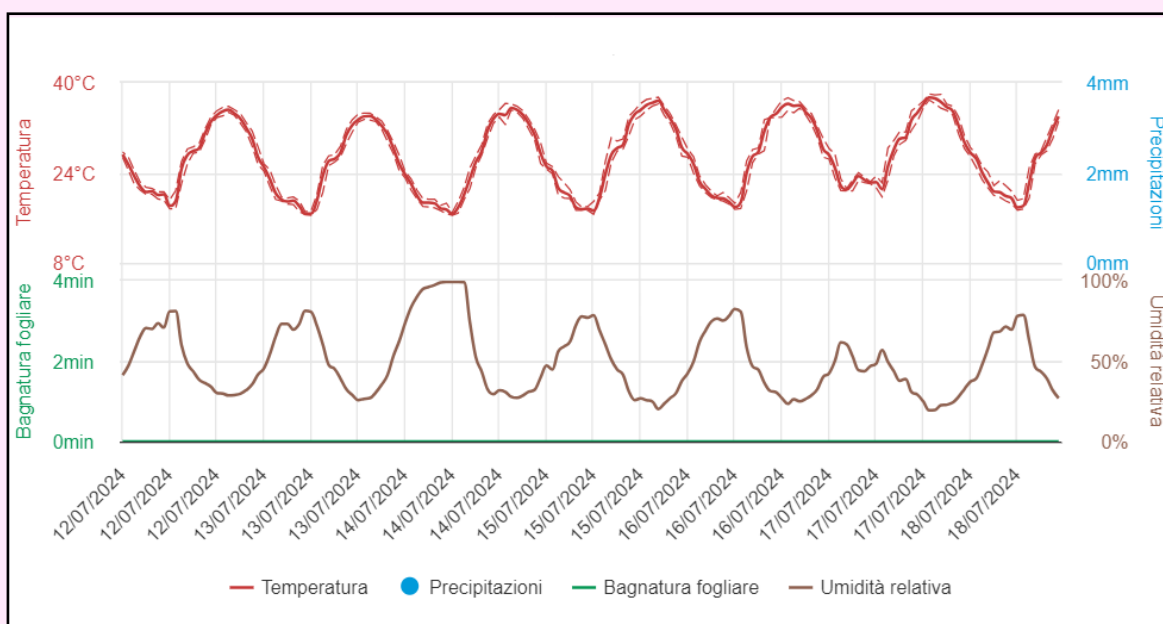
## ANDAMENTO METEOROLOGICO

**Tendenza:** Domenica tempo a tratti instabile nel pomeriggio.

<https://cfumbria.regione.umbria.it/previsioni-meteo>



Il grafico riporta temperature, precipitazioni, bagnatura fogliare e umidità relativa del periodo registrate dalla stazione meteorologica dell'areale Media Valle del Tevere

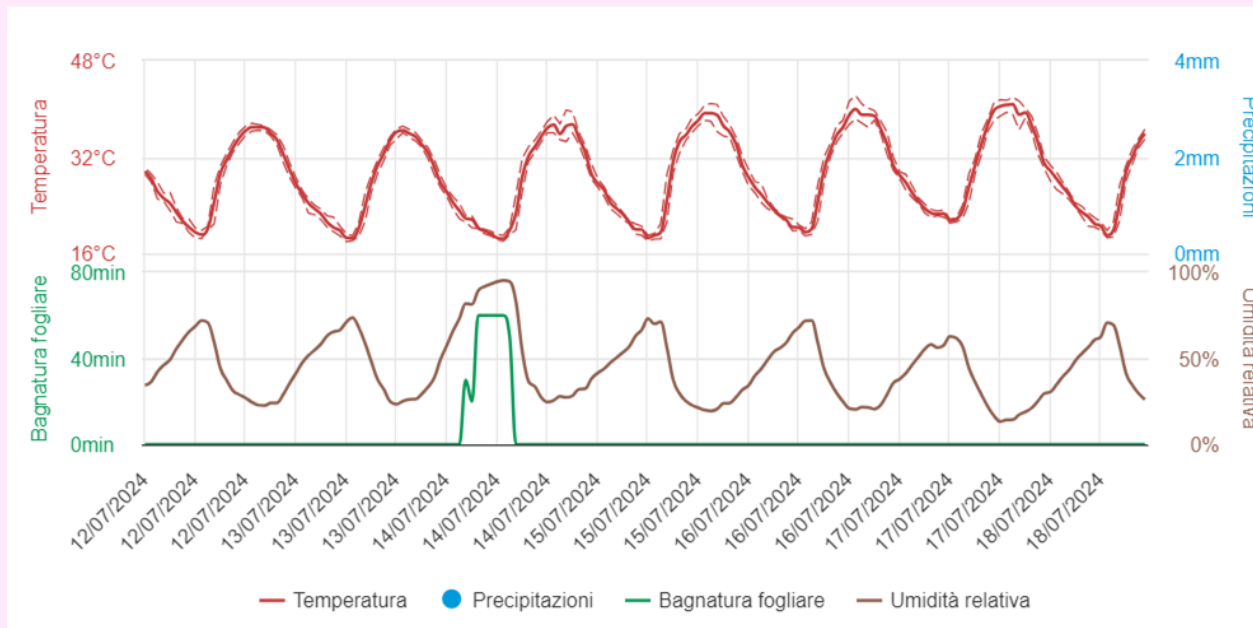
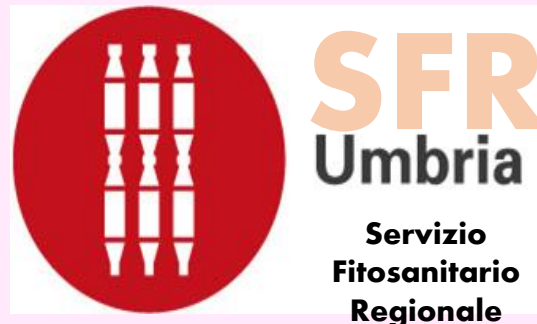


Il grafico riporta temperature, precipitazioni, bagnatura fogliare e umidità relativa del periodo registrate dalla stazione meteorologica dell'areale dell'Orvietano

# BOLLETTINO FITOSANITARIO Della VITE

N.15 del 19/07/2024

valido per le province di Perugia e Terni



Il grafico riporta temperature, precipitazioni, bagnatura fogliare e umidità relativa del periodo registrate dalla stazione meteorologica dell'areale Valle umbra sud

## FASE FENOLOGICA

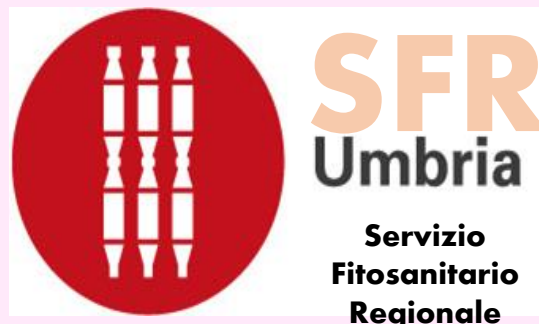
da Chiusura grappolo (BBCH 79) a  
Inizio della maturazione, inizio  
invasatura (BBCH 81).



# BOLLETTINO FITOSANITARIO Della VITE

N.15 del 19/07/2024

valido per le province di Perugia e Terni



## MONITORAGGIO PATOGENI

### PERONOSPORA

Presenza di lievi sintomi nelle aziende monitorate (1-7 %).  
Si consiglia di intervenire, in assenza di copertura antiperonosporica, ed in presenza di prolungate bagnature.

### STRATEGIE DI DIFESA

Si consiglia di intervenire con prodotti preferibilmente rameici.

### OIDIO

### STRATEGIE DI DIFESA

Abbinare al trattamento antiperonosporico Zolfi bagnabili etc.

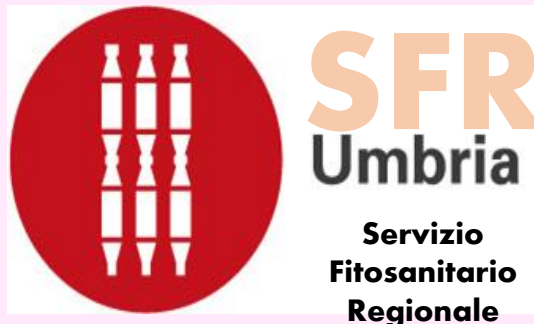
Per coloro che aderiscono alle Misure Agroambientali della Regione Umbria, sono da tenere in considerazione le soglie di intervento previste per le specifiche avversità riportate nel relativo Disciplinare di difesa integrata 2023/2024, scaricabile dal sito della Regione Umbria al seguente indirizzo: <http://www.regione.umbria.it/agricoltura/disciplinari-di-produzione-integrata>

Tutti i bollettini fitosanitari relativi alla difesa della vite sono scaricabili dal sito della Regione Umbria al seguente indirizzo: <http://www.regione.umbria.it/agricoltura/bollettini-fitosanitari>

# BOLLETTINO FITOSANITARIO Della VITE

N.15 del 19/07/2024

valido per le province di Perugia e Terni



## MONITORAGGIO PATOGENI

### TIGNOLETTA

### STRATEGIE DI DIFESA

Fine volo della seconda generazione d.  
Ridotte catture nelle aziende monitorate:  
Montefalco (0-0), Umbertide (0-0),  
Orvieto (2-2), Torgiano (2-0),  
Magione (0-2), Narni (0-0).  
Eventuali interventi al  
superamento della soglia di  
intervento pari al 10-15% di  
grappoli con uova e/o larve.

Per coloro che aderiscono alle Misure Agroambientali della Regione Umbria, sono da tenere in considerazione le soglie di intervento previste per le specifiche avversità riportate nel relativo Disciplinare di difesa integrata 2023/2024, scaricabile dal sito della Regione Umbria al seguente indirizzo: <http://www.regione.umbria.it/agricoltura/disciplinari-di-produzione-integrata>

Tutti i bollettini fitosanitari relativi alla difesa della vite sono scaricabili dal sito della Regione Umbria al seguente indirizzo: <http://www.regione.umbria.it/agricoltura/bollettini-fitosanitari>

# **BOLLETTINO FITOSANITARIO Della VITE**

N.15 del 19/07/2024

valido per le province di Perugia e Terni



## **UTILIZZO DEL RAME**

Si ricorda che il decreto 2018/1991 stabilisce in 28 kg di Rame nell' arco di 7 anni (in media 4 kg per anno). L'utilizzo di concimi contenenti rame si deve limitare ai casi in cui sussista la presenza di una dimostrata necessità tecnica che, nella fattispecie, deve consistere in una documentata carenza nutrizionale della coltura oggetto di concimazione per il micronutriente "Rame". L'utilizzo di fertilizzanti a base di rame, in assenza di documenti che dimostrino all'Organismo di Controllo la carenza nutrizionale.

Per coloro che aderiscono alle Misure Agroambientali della Regione Umbria, sono da tenere in considerazione le soglie di intervento previste per le specifiche avversità riportate nel relativo disciplinare di difesa integrata 2023/2024, scaricabile dal sito della Regione Umbria al seguente indirizzo: <http://www.regione.umbria.it/agricoltura/disciplinari-di-produzione-integrata>

Tutti i bollettini fitosanitari relativi alla difesa della vite sono scaricabili dal sito della Regione Umbria al seguente indirizzo: <http://www.regione.umbria.it/agricoltura/bollettini-fitosanitari>

# BOLLETTINO FITOSANITARIO Della VITE

N.15 del 19/07/2024

valido per le province di Perugia e Terni



## APPROFONDIMENTO

### **Legno nero** *Candidatus Phytoplasma solani*

Il legno nero è una malattia della vite causata da un fitoplasma (*Candidatus Phytoplasma solani*).

Il fitoplasma viene trasmesso da piante spontanee infette a piante sane di vite per mezzo di una cicalina polifaga, *Hyalestes obsoletus*. Questo insetto è ampiamente diffuso nei nostri territori, come frequenti sono le infestanti da cui esso acquisisce la malattia (convulvolo, ortica, artemisia, senecio, morella, ecc.).

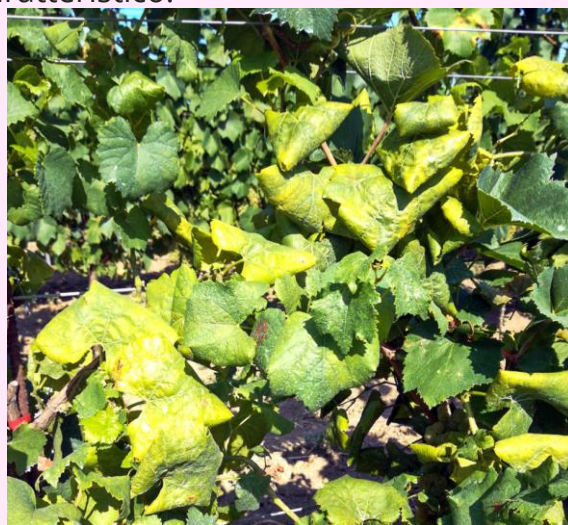
I sintomi sono molto simili a quelli causati da Flavescenza dorata, appaiono durante il periodo estivo fino a tutto il periodo vegetativo, interessando contemporaneamente, anche se con diversa intensità e gravità, foglie, tralci e grappoli.



Il vettore *Hyalestes obsoletus*

Le foglie attaccate presentano una colorazione dal giallo vivo (varietà a bacca bianca) al rosso intenso (varietà a bacca nera) con un inconfondibile accartocciamento del lembo fogliare.

Inoltre, le foglie presentano una lucentezza con riflessi metallici evidenti sulla pagina superiore e necrosi delle nervature e con picciolo che tende a rimanere attaccato al tralcio in modo caratteristico.



Sintomi sulle foglie

Altro sintomo molto caratteristico è rappresentato dai tralci che rimangono erbacei o parzialmente lignificati fino a tarda stagione e si presentano con sviluppo ridotto ed andamento a zig-zag degli internodi.

I sintomi su infiorescenze e grappoli si presentano in funzione della fase fenologica in cui si trova la pianta al momento dell'instaurarsi dell'infezione. I fiori avvizziscono ed i grappoli disseccano con disidratazione degli acini.